



# PAUL GAUGUIN'İN PRİMITİF RESİMLERİNDEKİ KADIN İMGELERİNİN ANATOMİK AÇIDAN ELE ALINIŞI <sup>1</sup>

## Anatomical Treatment Of Female Images In Paul Gauguin's Primitive Paintings

Doç. Dr. Fahrettin GEÇEN

İnönü Üniversitesi Güzel Sanatlar ve Tasarım Fakültesi, Malatya/Türkiye

ORCID: <https://orcid.org/0000-0002-0787-7505>

Dr. Öğr. Üyesi. Özdemir KARABAY

Amasya Üniversitesi, Eğitim Fakültesi, Güzel Sanatlar Eğitimi Bölümü Öğretim Üyesi, Amasya/ Türkiye

**Cite As:** Geçen, F. & Karabay, Ö. (2021). "Paul Gauguin'in Primitif Resimlerindeki Kadın İmgelerinin Anatomik Açidan Ele Alınışı", International Social Mentality and Researcher Thinkers Journal, (Issn:2630-631X) 7(48):1947-1954.

### ÖZET

Post Empresyonist bir sanatçı olan Paul Gauguin 7 haziran 1848'de Paris şehrinde doğmuştur. Pissarro, Cezanne ve Van Gogh ile birlikte resimler yapıp çalışan sanatçı Gauguin'i, empresyonist çalışmalar tatmin etmemiştir. Sanatçı farklı kültürlerin etkisi altına girmiş kendisine Asya ve Afrika kültürleri daha çekici gelmiş ve mistik bir duygu vermiştir. Gauguin bu kültürlerin dışında Japon kültüründen de etkilenmiştir. O dönemlerde Fransa'nın Tahiti'yle ticari ilişkileri yoğun yaşanmaktaydı. Bundan ötürü de fransa'dan Tahiti'ye gitmek kolaydı. Van Gogh ile arkadaş olan sanatçı, bir süre sonra arası bozulmuş ve ciddi ekonomik sıkıntılar yaşamıştır. Gauguin yaşadığı bu olaylar ve Avrupa'nın gürültülü havasından ve yoğun sanatsal ortamından sıkılmasından ötürü inzivaya çekilmek amacıyla Tahiti'ye gitmiştir. Tahiti'ye giden Gauguin orda da resim çalışmaları yürütmüştür. Buradaki çalışmaları sanatçının primitif tarzda resimler yapmasına yol açmıştır. Sanatçı 54 yaşında hastalıktan ölmüş eserleri ise öldükten sonra değer kazanmıştır. Araştırmanın amacı Paul Gauguin'in primitif resimlerinde özellikle çalıştığı kadın imgelerinin anatomik görünümündeki farklılığı plastik açıdan ortaya çıkarmaktır. Araştırmanın önemi ise Gauguin'in eserlerinde yer alan imgelerin sanata kattığı değeri anlaşılır hale getirmektir. Araştırma nitel bir araştırma olup bilgilere erişilebilir amacıyla literatür taramasına gidilmiştir. Araştırmada sanatçının birçok resmi incelenmiş ve aralarından 8 tane ortak özellik gösteren resim plastik açıdan ele alınmış ve betimsel analiz metodu ile irdelenmiştir. Araştırmanın sonucunda sanatçının kadın figürlerinde uyguladığı ton ve lekelerin anatomik açıdan üç boyut algısını oluşturduğu, figürlerdeki kontur çizgilerin ve oran/orantıda yapılan yer yer daralmaların oransal açıdan figürleri kendi içinde yada figürler arasında oranını bozup basit, hantal ve primitif bir görünüme neden olduğu, resimlerinde her ne kadar sıcak renkler kullansa da ağırlıklı olarak soğuk renklerin kullanılması resimlerin primitif algılanmasında destekleyici rol oynadığı anlaşılmaktadır.

**Anahtar kelimeler:** Paul Gauguin, Tahiti, Anatomi, Kadın, İmge

### ABSTRACT

Paul Gauguin, a Post-Impressionist artist, was born in Paris on June 7, 1848. The artist Gauguin, who painted and worked with Pissarro, Cezanne and Van Gogh, did not satisfy impressionist work. The artist came under the influence of different cultures, Asian and African cultures became more attractive and gave him a mystical feeling. Gauguin was also influenced by Japanese culture outside of these cultures. At that time, France's trade relations with Tahiti were intense. Because of this, it was easy to go from France to Tahiti. After a while, the artist, who was friends with Van Gogh, broke down and experienced serious economic difficulties. Gauguin, bored with these events and the noisy weather and intense artistic environment of Europe, went to Tahiti to retreat. Gauguin, who went to Tahiti, also studied painting there. His work here led the artist to make paintings in the primitive style. The artist died of illness at the age of 54, and his works gained value after his death. The aim of the research is to reveal the difference in the anatomical appearance of female images, which Paul Gauguin specifically worked on in primitive paintings. The importance of research is to make clear the value that the images contained in Gauguin's works add to art. The research is a qualitative research and a literature review was conducted in order to access the information. In the research, many paintings of the artist were examined and 8 paintings showing common features were examined from a plastic point of view and examined by descriptive analysis method. The female figure of the artist as a result of the research and practising in three dimensions from the point of stains that creates tons of anatomical figures in the perception of contour lines and Ratio/Proportion in the contraction of the figures made within themselves or from place to place in relative terms the ratio between the break and the figures simple, bulky and primitive appearance, caused by the use of cool colors mainly warm colours, each of the paintings in the perception of the images although it uses primitive is understood to play a supportive role.

**Keywords:** Paul Gauguin, Tahiti, Anatomy, woman, Image

## 1. GİRİŞ

Post Empresyonist olan Paul Gauguin 7 haziran 1848'de Paris'te doğmuştur. Gauguin müstesna bir sanatçıydı. Sanat tarihinde, sanatına yansıttığı düşlerindeki yaşamı yaşayabilmek için Paul Gauguin gibi kararlı davranan sanatçıya az rastlanır. O iki dünya arasında yaşadı denilebilir. Sanatı aracılığıyla, hiç de iyi bir gözle bakmadığı uygar dünyaya bir ayna tuttu ve bir seçenek sundu: Tüm yalın, çocuksu uyumuyla ilkel yaşam... Bu değişik dünyanın resimlerini yapmak Gauguin'e yetmedi. O dünyayı da yaşamak istiyordu. Giotto, Raphael ve Ingres'in sanatından etkilenen Gauguin, Avrupa'nın yazın geleneği içinde kendisini Montaigne ve Rousseau'ya yakın görüyor, bu yazarların, sömürge haklarının yaşadığı sıkıntıları dile

<sup>1</sup> Bu makale 2020 yılında 2. Uluslararası Sosyal Bilimler ve Eğitim Bilimleri Sempozyumu (Usves)'da Doç. Dr. Fahrettin Geçen tarafından sunulan 'Paul Gauguin'in Primitif Resimlerindeki Kadın İmgelerinin Anatomik Açidan Ele Alınışı' adlı özet bildirisinden türetilmiştir.

getirirken batı uygarlığını yeren, kendini yere göğe koyamayan batı insanını ‘megalomani’ ile suçlayan düşüncelerini beğeniyordu. ”Soylu barbar” daha iyi bir insandı, çünkü kendisiyle barışıktı ve yaşamını doğa ile barış içinde sürdürebiliyordu. Sonuçta, bunun anlamı, daha mutlu bir yaşam demektir. İşte Gauguin, böyle bir mutluluğun peşindeydi. Gauguin, sanata yatkınlığını oldukça geç keşfetti. Sanatçının izlenimci yöntemlerden yararlandığı bir gerçektir. Ancak onların dünya görüşlerini paylaşmıyor, resimlerinde vurguladıkları sürekli değişim (yerleşmemişlik) de ona ters geliyordu (Walther, 1993: 7).

“Sanatı klasik anlayışa sıkı bağlarla bağlı olmasına rağmen, Batı sanatını reddettiğini ileri süren Gauguin, klasik sanatın temeline, bu anlayışın kökündeki doğalcılığa ve sağduyuya saldırıyordu. ‘Önce heyecan, sonra anlayış’ onun baş iletisiydi; bu da kusursuz değil, zengin anlatımlı çizim, doğru renkler yerine heyecan verici renkler ve akılcı yoruma yer vermeyen sahneler anlamına geliyordu. Resimlerindeki biçimleri yassıltma eğiliminde olan Gauguin bu konuda neo-klasikçi bir ressam olan Ingres kadar ileri gitmiyordu; ama kaba tuval üzerindeki parlak renkleri her hangi bir yere açılmış, bir pencere değil, özenle işlenmiş bir goblen etkisi yaratıyordu” (Lynton, 1982: 21).

Sanat ile yaşam, imgelem ile düzen arasındaki bu işbirliği Gauguin için büyük anlam ifade ediyordu. Bu farkına varma ile söz konusu yeni birliği kişiliğine yediren ve 20.yüzyılın başta gelen bu özelliğini en önce algılayanlardan biri olarak modernizmin gerçek öncülleri arasında yer aldı.

“Arkadaşı Vincent Van Gogh gibi Gauguin’de 1880’lerin sonunda Puantilist tekniği özümsemeğe çalışıp kendini renk kuramını öğrenmeye adanmıştı. Fakat tahmin edildiği gibi bu girişimi, sezgiyi bilime tercih etmekle ve optik gerçekten önce sembolik güce yönelmekle son buldu. Gauguin, sonunda, rengin salt temsiliyete dayalı bağını koparmayı başardı ve bu bağlamda muhtemelen on dokuzuncu yüzyılın en etkileyici ressamlarından biri oldu. Gauguin, geleceğe giden yolu diğer resamlara nazaran daha fazla işaret ediyordu.” (Thomson, 2014: 67)

Pissarro, Cezanne ve Van Gogh ile birlikte resim yapıp çalışan Gauguin’i empresyonist çalışmalar tatmin etmemiştir. Sanatçı sanatsal ifadesiyle 19. Yy. sonunda Georges Seurat, Paul Signac, Paul Cezanne, Van Gogh gibi sanatçılarla birlikte empresyonizme tepki göstermiştir. Gauguin’in empresyonizme tepki biçimi resmin konusuyla öne çıkıp bunu ifade etmesiyle olmuştur. Cezanne ve Seurat, fütürizm, kübizm ve konstruktivizmi gibi sanat akımlarını etkilemiş Gauguin, Van Gogh ise Fovizm ve Dışavurumculuk akımları yoluyla öncü tavırlar sergilemişlerdir. Sanatçıya Asya ve Afrika daha çekici ve mistik bir duygu vermiş ayrıca Japon kültüründen de etkilenmiştir. (Erden, 2016: 42; [https://tr.wikipedia.org/wiki/Paul\\_Gauguin](https://tr.wikipedia.org/wiki/Paul_Gauguin)). Bu arada tropik ülkelere tutkusu içten içe Paul’u heyecanlandırmaktadır. Gauguin’in tropik ülkelere tutkusu bir yandan uygarlıktan kaçıştır, boşa geçen günlerini yeniden yakalama çabasıdır. Paris’te doğan Gauguin, bir yaşındayken ailesiyle birlikte Peru’ya gitmişti. Annesi ve babası koyu cumhuriyetçiydiler. Louis Napoleon’un dönüşüyle çareyi ülkeyi terk etmekte bulmuşlardı. Dedesinin üzerinde derin etkisinden dolayı Gauguin, egzotik her şeye yoğun ilgi duydu. Ailesi 1855’te Fransa’ya dönünce, değişik ülkeleri tanımak amacıyla denizci oldu. Bir bakıma, 1872-1882 yılları arasında geçirdiği ‘burjuva’ yaşamı, aslında, fırtınalı yolculuğunda bir sessiz duraktı yalnızca (Walther, 1993: 15). O dönemlerde, Fransa’nın Tahiti’yle ticari ilişkileri yoğun yaşanmaktaydı. Bundan ötürü Tahiti’ye gitmek kolaydı. Gauguin, 1888’de Van Gogh’u görmek için Arles’a gitti ve burada Arles’dan Manzara ve Les Alyscamps gibi giderek daha çarpıcı etkiler yaratan bir üslupla resimler yaptı. Van Gogh, Gauguin’in yeni üslubunu uyumsuz olarak niteleyince iki ressam arasında görüş ayrılığı çıktı ve tartışmalar başladı. Bu tartışmalar en çok daha duygusal ve içine kapanık olan Van Gogh’u olumsuz yönde etkiliyordu. Yine bir gün aralarında yaşanan tartışma daha ileri boyutlara taşındı ve ikili arasındaki kavga sırasında ilk delilik krizini geçiren Van Gogh oldu (Serullaz, 1991: 98). 23 Aralık 1888 tarihinde Van Gogh, bir tartışma esnasında bıçakla kulak memesinin ucunu kesti ve Gauguin’i bıçakla tehdit etti. Bu üzücü olaydan olumsuz etkilenen Gauguin Van Gogh’la birlikte kalamayacağını anlayarak üç gün sonra Van Gogh’u terk etti ve tekrar Paris’e döndü ( Erden, 2016: 74). O dönemde Van Gogh ile de arası bozulan, ciddi ekonomik sıkıntılar yaşayan sanatçı Avrupa’nın gürültülü havasından ve yoğun sanatsal ortamından sıkıldığı için inzivaya çekilmek amacıyla Tahiti’ye gitmiştir. Tahiti’ye giden Gauguin orda da resim çalışmaları yürütmüştür. Buradaki çalışmaları sanatçının primitif tarzda resimler yapmasına yol açmıştır. Sanatçı 54 yaşında hastalıktan ölmüş eserleri ise öldükten sonra değer kazanmıştır (Erden, 2016: 42; [https://tr.wikipedia.org/wiki/Paul\\_Gauguin](https://tr.wikipedia.org/wiki/Paul_Gauguin)).

Bilindiği üzere Gauguin, eşinden, çocuklarından ve vatanından uzakta yaşamasından, eşinin barışmayı reddetmesinden dolayı onlara ve ayrıca Avrupa ülkelerine olan özlemi ile Van Gogh'la tartışması sonucu Van Gogh'un kulağını kesmesi ve daha sonraki yıllarda intihara kalkışması gibi olaylarla alakalı bir şekilde yoğun olarak bunalımı ve özlemleri konusunda bizi iki anahtar tablosunun aydınlatabileceğini söyleyebiliriz. Birincisi 1897 yılında yaptığı *Nereden Geliyoruz? Neyiz? Nereye Gidiyoruz?* Adlı tablosu, 1898 yılında kendisini zehirlenmeye kalkıştığı dikkate alınacak olursa, onun resimsel vasiyetnamesi, ölmeden önce gerçekleştirmek için bütün varlığıyla sarıldığı en son yaratışıdır. Bununla ilgili olarak şunları söyler; "Ölmeden önce, kafamda taşıdığım büyük bir resmi gerçekleştirmek istedim ve bütün ay boyunca, geceyi gündüze katıp, görülmemiş bir coşkuyla çalıştım." Gauguin'e ait, son yılların bütün araştırmaları bu yapıtta özetlenmiştir. "Bütün düşüncelerinin, duygularının, bunalımlarının özeti olacaktı bu" der Georges Boudaille. Sonsuza dek yanıtız kalacak bir büyük soru ve aynı zamanda bir yaşam felsefesi". 4,50 m. uzunluğu ve 1.70 m. yüksekliği ile alışılmamış boyutlu bu uzun tablo, insanlığın yazgısı üzerine umutsuz bir düşünme eylemi ve uygarlığımızın reddidir. İkincisi ise "Kar Altında Bröton Köyü" adlı tablodur. İkinci tabloyu Şair Victor Segalen, ölümünden sonra ressamın kulübesindeki resim sehпасının üzerinde buldu. Bu resme dayanarak sanatçının ölmeden önce, Avrupa ülkelerini özlediği ve bunları yaşatmak gereksinimi duyduğu sonucuna varıldı. Gauguin'le resim, nesnesini kökten değiştirdi. Dış dünyayı betimlemek yerine, ressamın iç dünyasına döndü. Gauguin kuramını birkaç özlü cümleyle açıklamaktadır. 'İnsanların yazılarına bakıp kimine içten, kimine de yalancı denilebilir; niçin,, çizgiler ve renkler de bize sanatçının kişiliğine ilişkin ipuçları vermezler mi? Doğru çizgi sonsuzu verir, eğik çizgi yaratıyı sınırlandırır.' Gauguin, imgelem gücü haklarına yeniden kavuşur. Cezanne'in uyarısı ve Emile Bernard'ın sunduğu örnek, seçtiği yeni yolda doğrular onu." Bunun dışında hayatta var olanla veya görünür olanla yetinmez ve kutsala yani yaratıcıya döner. İçinde yaşadığımız dünyanın ötesinde var olan, bir başka gerçeğin gizemine karşı duyarlıdır. Bu doğrultuda resimsel anlamda eyleme geçer ve *Noa-Noa adlı tablosunda*, Tahiti inançlarına başvurur (Cassou, 1987: 83).

## 2. ARAŞTIRMANIN AMACI

Paul Gauguin'in primitif resimlerinde özellikle çalıştığı kadın imgelerinin anatomik görünümündeki farklılığı plastik açıdan ortaya çıkarmaktır.

## 3. ARAŞTIRMANIN ÖNEMİ

Gauguin'in eserlerinde yer alan imgelerin sanatsal ifadesini ortaya çıkarmaktır.

## 4. KAVRAMSAL ÇERÇEVE

### 4.1. Paul Gauguin'in Bazı Eserlerinin İncelenmesi

#### 4.1.1. Sanatçının 'Benimle Ne Zaman Evleneceksin' Adlı Eserinin Analizi



**Resim 1:** Sanatçının 1892 yılında yaptığı Nafea Faa Ipoipo? (Benimle Ne Zaman Evleneceksin?) tablosu.

Sanatçı bu eserinde mekanı doğa olarak ele almış ve eserde iki tane geleneksel kıyafet giyen Tahiti’li kızı resmetmiştir. Figürler kontur çizgileriyle çizilmiş ve yüzler basit ve stilize halde etüt edilmiştir. Eserde figürler kontur çizgileriyle basitleştirilmiş olmasına rağmen renklerdeki tonal değerler 3 boyut algısını hissettirmektedir. Ayaklardaki ve yüzlerdeki basitleştirme ayrıca oransal bir bozulma hissi de uyandırmaktadır. Figürler hantal bir görünüme sahiptirler. Resim içerisinde sarı, turuncu, pembe gibi sıcak ve sığa yakın renkler bulunsada renklerin sanatçıya ait üslupsal işlenmesinden ötürü, genel ağırlıklı olarak soğuk renk algısı oluşmaktadır.

#### 4.1.2. Sanatçının ‘*Tahitian Woman on the Beach (Tahitili Kadınlar Plajda)*’ Adlı Eserinin Analizi



**Resim 2:** Paul Gauguin, Tahitian Woman on the Beach (Tahitili Kadınlar Plajda), 1891, Tuval Üzerine Yağlıboya, 69x91 cm, Musée d’Orsay, Paris, Fransa (Gürkan, 2019: 30).

Tahiti’li iki oturan kadının kompoze edildiği bu eserde figürler geleneksel kıyafet ve günlük işlerinden bir yansımayla (sağdaki kadın imgesinin elinde ip ile örgü yapması) resmedilmiştir. Figürlerin anatomik görünümüne bakıldığında hat çizgilerinin kontör çizgileriyle verilmesi figürleri stilize formda görülmesine neden olmaktadır. Figürlerin vücut anatomilerinin ve kıyafetteki renk tonlamaları, ışık-gölgeler ise üç boyut algısını güçlendirmektedir. Eserde genç kız imgeleri çizilmesine rağmen anatomik olarak vücut oranlarının farklı verilmesinden çocuk görünümü algısı oluşmaktadır. Soldaki figürde ise kol ve vücut arasındaki perspektifteki aşırı belirginlik oran-orantı hatası algısını oluşturmaktadır. Ayrıca soldaki figürün ayağı abartılı çizilmiştir.

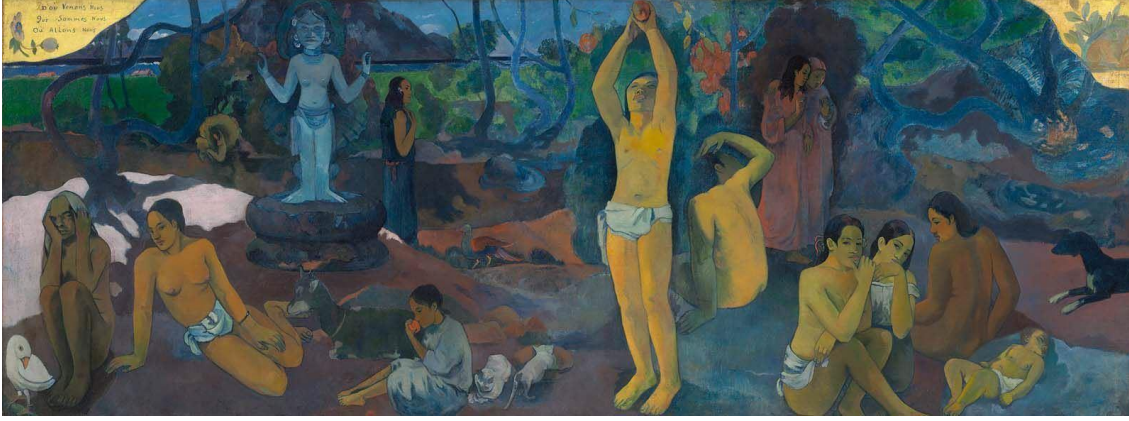
#### 4.1.3. Sanatçının ‘*In Olden Times (Mata Mua) Eski Zamanlarda*’ Adlı Eserinin Analizi



**Resim 3:** Paul Gauguin, In Olden Times ( Mata Mua) Eski Zamanlarda, 1892, Tuval Üzerine Yağlıboya, 69x91 cm, Thyssen Bornemisza Collection, Lugano, Castagnola, Madrid, İspanya

Sanatçı bu eserinde etüt ettiği figürleri genelde lokal tonlarda resmetmiş ve renksel tonlamayla elde ettiği üç boyutlu etkileri bu eserinde çoğunlukla vermemiştir. Yani üç boyutu ikinci planda bırakmıştır denilebilir. Sanatçı figürlerin tamamını kontur çizgilerle çizmiş ve oran-orantıya özellikle arkadaki figürlerde pek özen göstermemiştir. Bu eserde de figürler stilize formda resmedilmiş ve figürler anatomik açıdan basitleştirilip hantal bir görünüme dönüştürülmüştür. Eserde sarı ve kırmızının türevleri ile sıcak renkleri yoğun şekilde olmasına rağmen resimde bir matlık hissi yine mevcuttur. Tahiti’li insanların anatomik görünimleri kısa boylu ve hantal olduğu gerçeği yanında sanatçı bunu abartarak göstermiştir.

#### 4.1.4. Sanatçının ‘Nereden Geliyoruz, Neyiz, Nereye Gidiyoruz?’ Adlı Eserinin Analizi



**Resim 4:** Paul Gauguin, Nereden Geliyoruz, Neyiz, Nereye Gidiyoruz?, 1897, Tuval Üzerine Yağlıboya, 139x375cm, Museum of Fine Arts, Boston (Erden, 2016:93)

Çok sayıda figürün etüt edildiği bu eser Gauguin’in ekonomik dar boğazda olduğu, hastalandığı ve sakat kaldığı bir dönemde son resmi olarak yaptığı bir eser olduğu bilinmektedir. Sanatçı bu eserinde son derece ilkel ve kaba bir fırça tekniği kullanmıştır. Bu eserde sanatçı kendinden bir şeyler katarak, figürler ile doğumdan ölüme tüm yaşamı Tahiti yaşamı ve kültürüyle vermeye çalışmıştır (<https://www.pivada.com/paul-gauguin-nereden-geliyoruz-biz-neyiz-nereye-gidiyoruz>).

Sanatçı bu eserinde figürlerde yine kontur çizgilerini kullanmış ve figürleri stilize ve kaba işlemiştir. Sanatçı tüm figürlerde anatomik olarak bir basitleştirmeye gitmiştir. Resimde sarı ve türevleri sıcak renk olarak kullanılmasına rağmen sanatçının tekniksel üslubundan ötürü eserde soğuk renklerin hâkimiyeti belirlemektedir. Sanatçının eserinde, gerek heykel gerekse oturan bazı figür imgelerindeki oransal farklar ve figürler arasındaki perspektife dayalı oransal sorunlar göze çarpmaktadır. Bazı figürlere verdiği ışık ile eserde üç boyut anlaşılrsa da daha önceki resimlerindeki renksel tonlama ile elde ettiği üç boyut bu resimde daha az görülmektedir. resimde genel bir mat görünüme bürünmüştür.

#### 4.1.5. Sanatçının ‘Faaturuma (Melancholic)?’ Adlı Eserinin Analizi



**Resim 5:** Paul Gauguin, Faaturuma (Melancholic), TÛYB, 1891

*Gauguin Melankolik adlı eserinde etüt ettiği oturan kadın imgesinde yine bir Tahiti'li bir kadını tema olarak işlemiştir. Eserde pencere görünümündeki alanda Tahiti doğası kendini sergilemektedir. Bu eserde en belirgin unsur sandalyenin ve figürün aşağı doğru eriyor gibi uzatılmasıdır. Figür ve sandalye imgesinin aşağı doğru uzatılması görsel algısında oransal ve perspektifsel probleme neden olmaktadır. Bu problem figürün oturma görünümünü zayıflatmakta hafif ayakta duruyor hissi oluşmasına neden olmaktadır. Figürün giydiği pembe kıyafetin yoğunluğu ve resmin büyük oranını kaplamasına rağmen sanatçı resimde mat bir görünüm oluşturmuştur. Figürün ve diğer imgelerin kontur çizgilerle dış hatları oluşturulmuştur. Bu eserde de yine primitif etkiler kendini göstermektedir. Üç boyut bu eserde daha fazla kendini figür imgesinde kendini göstermektedir.*

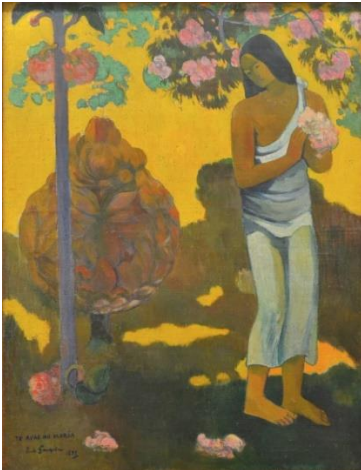
#### 4.1.6. Sanatçının 'Woman With A Mango' Adlı Eserinin Analizi



**Resim 6:** Paul Gauguin, *Vahine No Te Vi, Woman With A Mango*, 73,0 x 45,0 cm, TÜYB, 1892

Elinde bir mango meyvesi tutan kadının etüt edildiği resimde Tahiti'li oturan bir kadın figürü resmedilmiştir. Eserde sarı bir fon yer almakta ve kadın figürün kıyafeti etüt açısından üç boyut hissini vermektedir. Yüzde ise kahverengi tonlama ile üç boyut hissi verilmiştir. Resimde dikkat çeken diğer bir öge ise çiçek motif etütleridir. Eserde figür oturan bir imge olmasına rağmen ayakta duruyor hissi algılanmaktadır. Bunun sebebi ise perspektifsel rakursinin yakalanmamasıdır. Sanatçının farklı eserlerinde böyle bir tekniksel problem görülmemesinden ötürü bilinçli olarak rakursi hatası yapıldığı düşünülebilir.

#### 4.1.7. Sanatçının 'Te Avae No Maria (The Month of Mary)' Adlı Eserinin Analizi



**Resim 7:** Paul Gauguin, *Te Avae No Maria (The Month of Mary)*, Museum: Hermitage Museum 1899

Sanatçı bu eserinde ayakta elinde çiçekler olan bir kadın figürü resmetmiştir. Gauguin bu eserinde arka fonu sarı ile boyanmış ve mekanı ise ağaçlar ve yer imgesi ile vermiştir. Kadın imgesinin ten rengi lokal gibi durmakta fakat bazı tonlamalar ile bu etkiden kısmen kurtulmaktadır. Figür anatomik açıdan baş vücut oranı, bacak gövde oranı gibi unsurlarda problemler gibi algılanmaktadır.

### 3.1.8. Sanatçının 'İki Kadın' Adlı Eserinin Analizi



**Resim 8:** Paul Gauguin, İki Kadın, 1901-1902, Tuval üzerine yağlı boya, 73.7 x 92.1 cm, The Metropolitan Museum of Art, New York, ABD.

Sanatçı bu eserinde belirgin şekilde resmin ana temasına ve alanına iki Tahiti'li kadın imgesi yerleştirmiştir. Bu eserde de diğer eserde olduğu gibi figürler hantal, kaba ve primitif bir görünüme sahiptir. Figür kıyafetleri empresif bir etki ile motifleriyle ayrıntılı verilmeye çalışılmıştır. Gauguin'in bu eserinde mekan hissedilmektedir. Ön-arka ilişkisi renk perspektifi net bir şekilde algılanmaktadır.

## 5. YÖNTEM

Araştırma nitel bir araştırma olup bilgilere erişebilmek amacıyla literatür taramasına gidilmiştir. Araştırmada sanatçının birçok resmi incelenmiş ve aralarından 8 tane ortak özellik gösteren ve araştırmanın amacına yönelik örneklem resim, plastik açıdan ele alınmış ve betimsel analiz metodu ile irdelenmiştir. Araştırmanın evrenini sanatçının çalıştığı kadın imgeleri oluştururken sınırlılığını ise Tahiti'de çalıştığı eserler arasından seçilen kadın imgeli çalışmalar oluşturmaktadır.

## 6. SONUÇLAR

Gauguin'in büyük serüvenini yaşamak üzere dünyanın öbür ucu olarak kabul edilen Tahiti'de yaptığı resimlerinin ana konusu, tercih ettiği yeni yaşam tarzının yansımasıdır ve bu yansımalar sanatçının sembolik anlatımıyla birlikte doğa-insan uyumunu öne çıkarırken Gauguin'in ilkel yaşayışla şekillenen duygularının da tezahürüdür adeta. Araştırmanın sonucunda sanatçının özellikle Tahiti'de yaptığı kadın figürlerinde uyguladığı ton ve lekelerin anatomik açıdan üç boyut algısını oluşturduğu, figürlerdeki kontur çizgilerin ve oran/orantıda yapılan yer yer daralmaların oransal açıdan figürleri kendi içinde yâda figürler arasında oranını bozup basit, hantal ve primitif bir görünüme neden olduğu fark edilmektedir. Resimlerinde her ne kadar sıcak renkler kullansa da ağırlıklı olarak soğuk renklerin kullanılması resimlerin primitif algılanmasında destekleyici rol oynadığı anlaşılmaktadır. Tahiti'li insanların anatomik görünüşleri kısa boylu ve hantaldır. Sanatçı eserlerinde bunu oldukça belirgin şekilde göstermiştir. Oransal farkların hissedilmesini sağlayan bu anatomik görünüşleri sanatçı eserlerinde, figürlerde oransal ve formsal bozularla abartarak vermiştir. Sanatçının bazı eserlerinde resmin büyük alanını sıcak renkle kaplamasına rağmen eserlerini mat bir görünüme sokmaktadır. Sanatçı bazı eserlerde yer alan kadın imgelerindeki figürleri oransal olarak uzatması hem oran-orantı hem de perspektif problemlerine neden olmaktadır. Sanatçı bazı eserlerinde oturan figürlerde rakursiyi vermeyerek perspektifsel bir problemle oturan figür imgesini ayaktaymış gibi etüt etmiştir. Sanatçı yaptığı bazı eserlerde oturan figürlerin rakursilerini doğru vermesine rağmen bazılarında vermemesi bilinçli bir tutum olarak düşünülebilir.

## KAYNAKÇA

- Cassou, J. (1987), Sembolizm Sanat Ansiklopedisi, Remzi Kitabevi, İstanbul.
- Erden, E. O. (2016), Modern Sanatın Kısa Tarihi, İstanbul, Hayalperest Yayınevi, İstanbul
- Thomson, J. (2014), Modern Resim Nasıl Okunur. Hayalperest Yayınevi, İstanbul.
- Lynnton, N. (1982), Modern Sanatın Öyküsü, Remzi Kitabevi, Ankara.

Serullaz, M. (1991) Empresyonizm Sanat Ansiklopedisi, Remzi Kitabevi, İstanbul.

Walther, I. F. (1993), Paul Gauguin, Yeryüzü Cennetinin Peşinde, Benedikt Taschen Verlag GmbH, (ABC Kitabevi Yayın ve Dağıtım A.Ş.) İstanbul.

[https://tr.wikipedia.org/wiki/Paul\\_Gauguin](https://tr.wikipedia.org/wiki/Paul_Gauguin)

<https://www.pivada.com/paul-gauguin-nereden-geliyoruz-biz-neyiz-nereye-gidiyoruz>

### Görsel Kaynakçalar

Resim 1: [https://tr.wikipedia.org/wiki/Paul\\_Gauguin](https://tr.wikipedia.org/wiki/Paul_Gauguin), <https://onedio.com/haber/ne-zaman-evleneceksin--655335>

Resim 2:

Resim

3:

<https://www.google.com/search?source=univ&tbm=isch&q=gauguin+eski+zamanlarda&sa=X&ved=2ahUK Ewi6poHupqDsAhUPmBQKHSCoCa4QjJkEegQIChAB&biw=1093&bih=500#imgrc=sepZkX-VOtisNM>

Resim 4: Erden, E. O. (2016), Modern Sanatın Kısa Tarihi, İstanbul, Hayalperest Yayınevi.

Resim 5: <http://www.leblebitozu.com/tahitili-kadinlariyla-paul-gauguinin-22-essiz-tablosu/>

Resim 6: <https://fineartbiblio.com/artworks/paul-gauguin/29517/woman-with-mango-vahine-no-te-vi>

Resim 7: [https://www.meisterdrucke.com/kunstdrucke/Paul-Gauguin/141221/Monat-der-Maria-\(Te-Avae-No-Maria\),-1899.html](https://www.meisterdrucke.com/kunstdrucke/Paul-Gauguin/141221/Monat-der-Maria-(Te-Avae-No-Maria),-1899.html)

Resim 8: <https://www.pivada.com/paul-gauguin-iki-kadin-1901-1902>